



Installation b-logic® / Sybase SQL Anywhere 5.0 Einzelplatzversion

Hardwarevoraussetzungen

- mindestens ab Pentium III mit 450 MHz / 128 MB RAM
Empfehlung: Pentium IV mit 2,4 GHz / 256 MB RAM
- ab WIN 2000
- notwendiger Festplattenplatz ca. 30 MB
- zur schnelleren Abarbeitung von Anregungen, Wünschen und Fehlern
Empfehlung: Internet-Zugang, Email-Adresse

- **ACHTUNG! Windows 2000 / XP Anwender:
Zur Installation Datenbankmanagementsystem Sybase SQL Anywhere 5.0
benötigen Sie Administrator-Rechte auf Ihrem PC.**

Installation von b-logic®

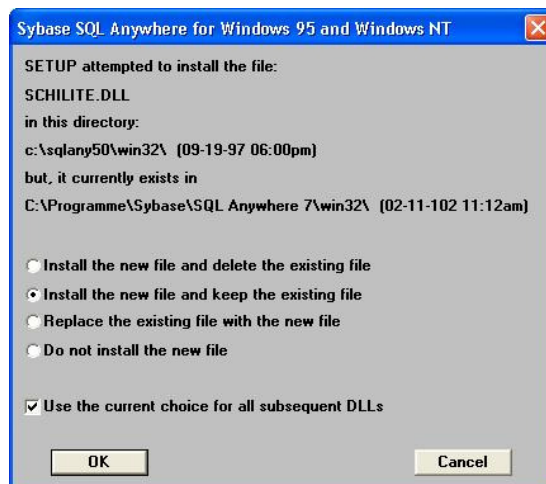
Um b-logic® zu nutzen, müssen 3 Komponenten auf Ihrem Rechner installiert werden:

- a) Das Datenbankmanagementsystem Sybase SQL Anywhere 5.0 in einer Einzelplatzversion, denn b-logic® liegt eine SQL-Datenbank zugrunde, sowie
- b) das Patch 5.504 und
- c) das Programm b-logic® selbst.

Diese Anleitung beschreibt die Vorgehensweise um b-logic® schnell und sicher auf Ihrem Rechner zu installieren. Folgen sie bitte den nachstehenden Anweisungen um Fehler zu vermeiden.

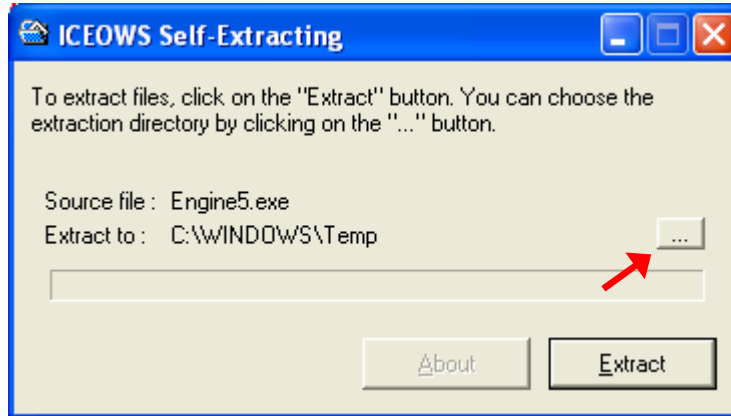
Bevor Sie mit der Installation starten, sollten Sie überprüfen ob Sie bereits ein Datenbankmanagementsystem Sybase SQL Anywhere installiert haben. Dies können Sie unter Systemsteuerung -> Verwaltung -> Datenquellen (ODBC) -> Register "Treiber" nachvollziehen. Sollte in dieser Liste ein Eintrag mit Adaptive Server Anywhere 7.0 oder 9.0 stehen, ist bereits ein Treiber installiert.

In diesem Fall kann es zu Abweichungen der Installationsroutine kommen. Sollte dieses Fenster während der Installation bei Ihnen erscheinen:

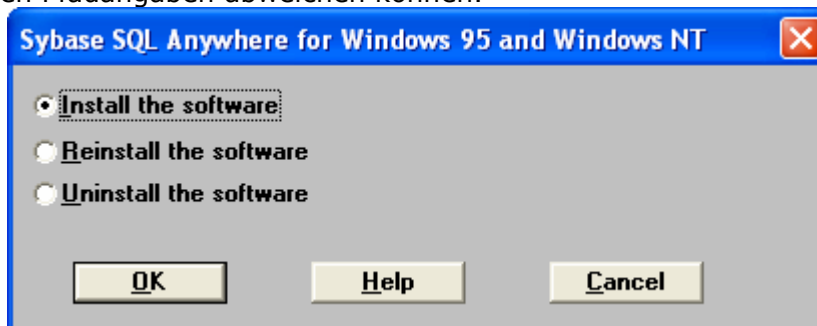


Dann wählen Sie bitte den Punkt „Install the new file and keep the existing file“ aus und setzen den Haken bei „Use the current choice for all subsequent DLLs“. Sollten andere Probleme auftreten, wenden Sie sich bitte direkt via E-Mail oder Telefon bei Böhmer IT-Systeme.

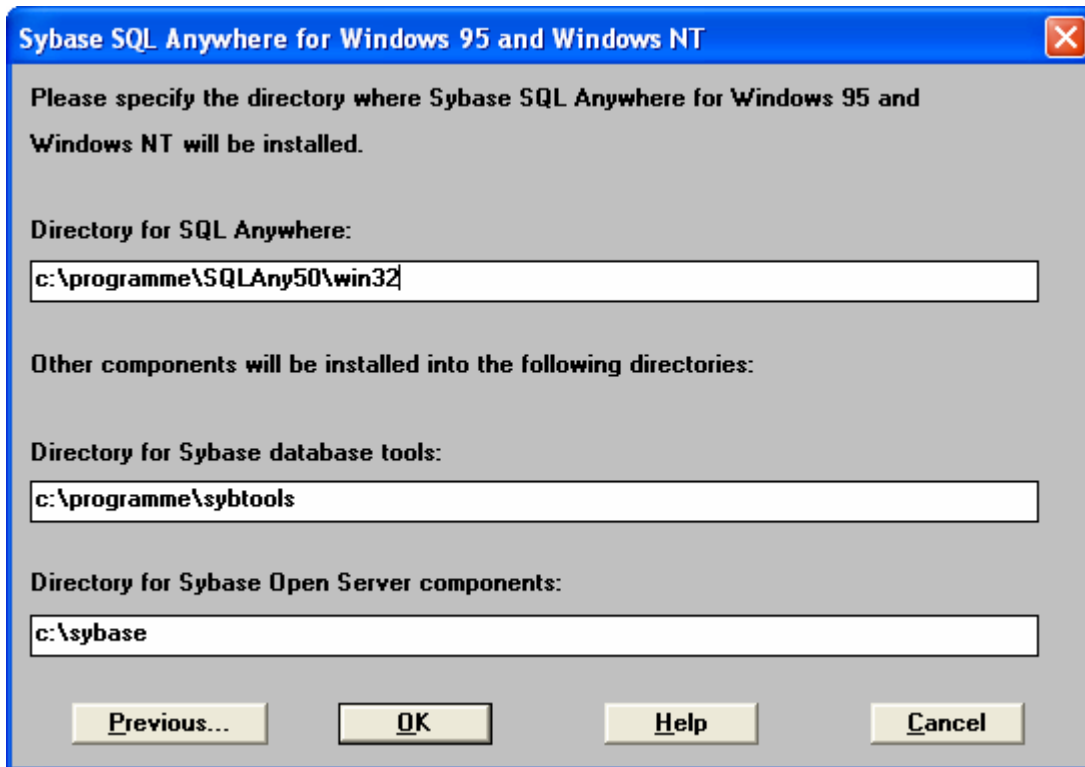
Ansonsten folgen Sie der Installationsroutine nach dieser Beschreibung:



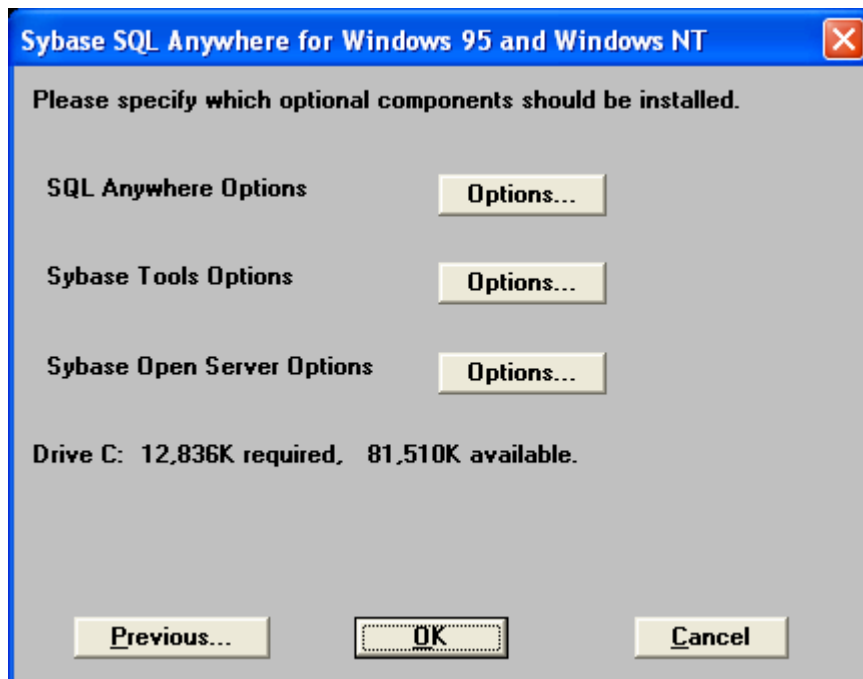
- Starten Sie bitte die mitgelieferte **engine5.exe** Datei. In dem folgenden Fenster wählen Sie das temporäre Installationsverzeichnis für die Datenbanksoftware über den Schalter „...“ (siehe Pfeil)
Beispiel: **C:\Windows\Temp**
- Klicken Sie auf „Extract“. Die Dateien werden nun in das gewählte Verzeichnis kopiert. Öffnen Sie nun über den „Arbeitsplatz“ auf Ihrem Bildschirm das zuvor gewählte Verzeichnis (**C:\Windows\Temp**).
- Starten Sie bitte daraus die Datei „Setup.exe“.
- **ACHTUNG! Windows 2000 / XP Anwender: Zur Installation Datenbankmanagementsystem Sybase SQL Anywhere 5.0 benötigen Sie Administrator-Rechte auf Ihrem PC.**
- Übernehmen Sie bitte aus den folgenden Fenstern die Standard-Einstellungen mit „OK“. Beachten Sie bitte, dass die Pfadangaben auf den folgenden Bildschirmbildern von Ihren Pfadangaben abweichen können.



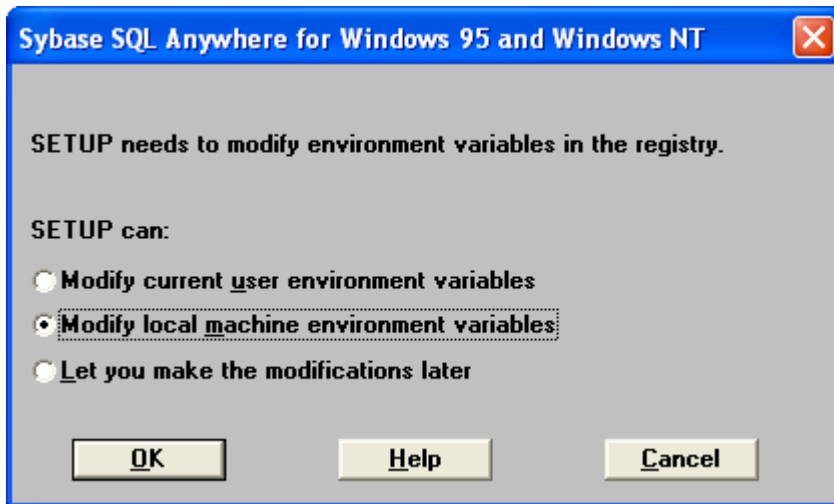
- Klicken Sie „ok“.



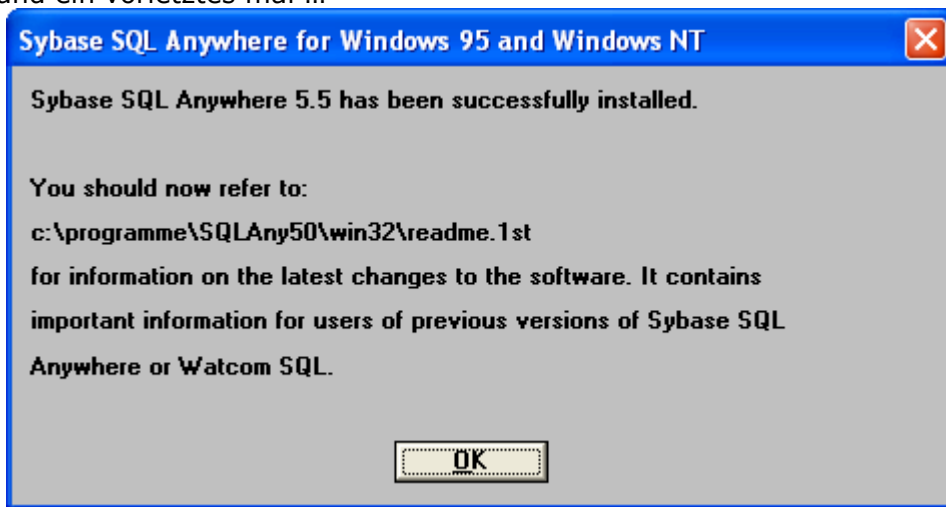
- ... und wieder „ok“



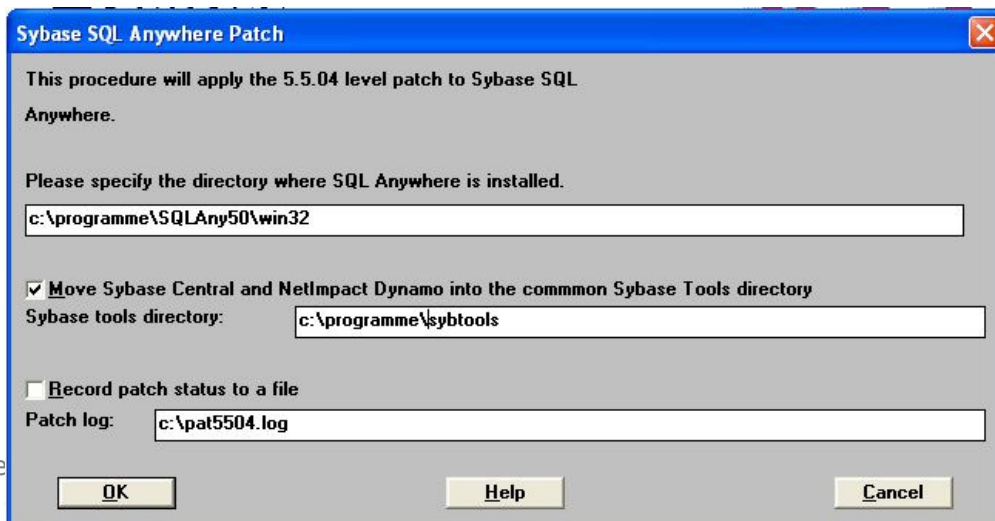
- ... und wieder „ok“ ...



- ... und ein vorletztes mal ...



- ... und ein letztes Mal.
- Starten Sie nun die Datei **db_engine_patch5504.exe**
- Wählen Sie wieder einen Ordner in den der Patch entpackt werden soll (z.B: **C:\Windows\Temp**). Klicken Sie anschließend auf „Extract“
- Wechseln Sie nun in den Ordner in den Patch extrahiert wurde.
- Entpacken Sie das Zip-File **db_engine_patch5504.zip** in einen beliebigen Ordner.
- Starten Sie anschließend aus diesem Ordner die **setup.exe**.
- Das Setup ermittelt automatisch den Pfad auf dem Sie Sybase SQL Anywhere 5.0 installiert haben.

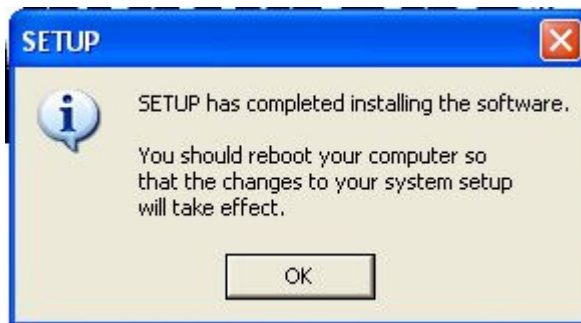


Hande
Spezi

- Bestätigen Sie mit OK



- Bestätigen Sie erneut mit OK



- Bestätigen Sie mit OK. Ihr Computer wird nun neugestartet damit die Datenbanksoftware richtig installiert werden kann.

Die Datenbanksoftware ist nach dem Neustart installiert und Sie können die aus dem Internet heruntergeladene Datei „b-logic_Setup.exe“ starten.

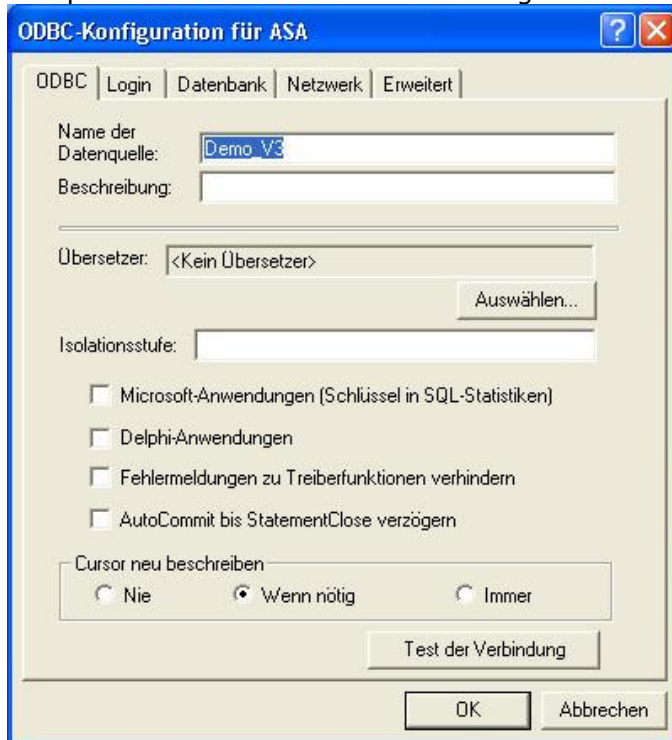
- **ACHTUNG! Windows 2000 / XP – Anwender benötigen zur Installation Hauptbenutzer-Rechte**
- In der nun startenden Installationsroutine sind alle Anweisungen in Deutsch beschrieben.
- Wenn b-logic® auf Ihrem Rechner installiert wurde, starten Sie bitte Ihren Rechner neu. (Start => Beenden => Neu starten)
- Auf Ihrem Bildschirm befindet sich nun eine Verknüpfung zu b-logic®. Starten Sie b-logic® mit einem Doppelklick auf diese Verknüpfung.



- Die Nachfrage ob die 2 für b-logic® benötigten Datenquellen automatisch hinzugefügt werden sollen, beantworten Sie bitte mit „Ja“.
- Für den ersten Start von b-logic® geben Sie bitte als Benutzernamen „DBADMIN“ und als Passwort „12345“ an.
- Als Mandant wählen Sie „Demo“ für die Demo Datenbank oder „Hauptmandant“ für eine Leere Datenbank
Sie sollten dieses Passwort später unter dem Menüpunkt „Stammdaten => System => Benutzer => Nutzer“ ändern um einen Missbrauch Ihrer Daten zu vermeiden.

Haben Sie bereits das Datenbankmanagementsystem Sybase SQL Anywhere 7 installiert und wollen damit die b-logic Demo Datenbank nutzen, müssen Sie händisch einen ODBC Eintrag erstellen.

Wechseln Sie dazu in Systemsteuerung -> Verwaltung -> Datenquellen (ODBC). Unter dem Register „Benutzer-DSN“ klicken Sie auf „Hinzufügen“. Wählen Sie als Treiber „Adaptive Server Anywhere 7.0“ aus. Geben Sie unter dem Register „ODBC“ im Feld „Name der Datenquelle:“ ihrem neuen ODBC Eintrag eine Bezeichnung.



Unter dem Register „Datenbank“ klicken Sie bitte auf „Durchsuchen“ um die Demo Datenbank auszuwählen. Diese befindet sich standardmäßig in dem Pfad: „C:\Programme\b-logic\db\demo“.

Nun sollten Sie noch überprüfen ob Sie eine Verbindung zu der Datenbank herstellen können. Wechseln Sie dazu in das Register „Login“ und geben unter „Benutzer-ID und Kennwort eingeben“, die Benutzer-ID: DBADMIN und das Kennwort: 12345 ein und klicken auf „Test der Verbindung“. Wenn Sie die Meldung erhalten, dass die Verbindung erfolgreich war, können Sie diesen ODBC Eintrag nun für b-logic® verwenden. Sollte die Test Verbindung nicht funktionieren, haben Sie eine fehlerhafte Eingabe getätigt oder einen Schritt falsch ausgeführt. Bitte überprüfen Sie genau Ihre Eingaben.

Böhmer IT-Systeme haftet nicht für Probleme, die durch nicht beachten der Anweisungen in der Installationsanleitung auftreten können.

- Fahren Sie nun mit den Anweisungen aus dem **Einführungshandbuch** fort.
- Wir wünschen Ihnen viel Erfolg mit der Branchen Unternehmens-Software b-logic®.

Stand: 18.03.2008

b-logic® ist eingetragene Marke von Böhmer IT-Systeme
Sybase SQL Anywhere ist eingetragenes Warenzeichen der Sybase Corporation
Windows, Windows 2000, Windows XP sind eingetragene Warenzeichen der Microsoft Corporation

H a n d e l | H a n d w e r k | P r o d u k t i o n | A n l a g e n b a u |
S p e z i a l